



# Inauguración del parque Rivas Moreno (pág.6)

**VI SEMANA DE  
LA JUVENTUD (PÁG.8)**

**Comienzo de las obras  
del nuevo colegio (pág. 3)**

**Ferias y  
fiestas  
2002 (pág.7)**

## Felices Fiestas 2002 Con nuevo auditorio y nuevo parque



Las Fiestas Patronales de este año, nos depararán, entre otros importantes acontecimientos, dos hechos novedosos: Por un lado, que a partir de septiembre podremos disfrutar del gran Parque Urbano que Miguelturra necesitaba. Y por otro lado, que estas Fiestas también serán distintas al disponer, desde mayo, del extraordinario Auditorio Multifuncional-Plaza de Toros.

Por lo que respecta a este segundo espacio público, el Auditorio, va a permitir o, mejor dicho, está permitiendo ya, organizar espectáculos de primera categoría. Nuestro pueblo y nuestro Ayuntamiento, ya desde hace unos años, habían demostrado la capacidad organizativa en otro tipo de eventos, sobre todo deportivos. Pero todavía nos faltaba en otro tipo de espectáculos.

Sin embargo, lo ocurrido desde mayo acá, gracias al Auditorio, es digno de calificar de histórico, más si cabe que somos un pueblo de poco más de diez mil habitantes, y esto desde hace muy poco, es decir, ni una capital ni un pueblo muy grande. De ahí que sea justo destacar tanto el éxito artístico como de público, de los espectáculos organizados en este magnífico espacio público al aire libre.

Por encima de todos destacan dos: los organizados el 4 de mayo y el 6 de julio. La Corrida de Toros ¡con figuras entre las diez primeras del escalafón taurino! que ya está en la historia local como el mejor festejo taurino nunca celebrado. Y el Concierto de "Café Quijano" ¡con cuatro mil personas disfrutándolo entusiasmadas! que ha conseguido que todo lo organizado hasta ahora no se le pueda comparar.

En cuanto al Nuevo Parque "Rivas Moreno", con la última fase que ahora se inaugura, se completa un espacio único medioambiental para el esparcimiento y recreo de todos. Primero fue el fenomenal Parque Infantil, situado al sur. Después el nuevo Recinto Ferial, ubicado al norte. Ahora la majestuosa parte central que se configura entre las anteriores, con sus norias, fuentes y espléndidos paseos. Con ella se completa el Gran Parque que se pretendía: ¡23.000 m2 de espacio público saludable en toda su plenitud!

Por eso estas Fiestas-2002 serán distintas, serán mejores. Tendremos una perspectiva más amplia y agradable con el Recinto Ferial unido al Nuevo Parque. Y tendremos más y mejores espectáculos artísticos y taurinos con el Nuevo Auditorio-Plaza de Toros. Son, y es justo decirlo, los aciertos concretos de las Concejalías de Medio Ambiente y Cultura, fruto de la buena gestión de un Ayuntamiento y, en definitiva, el logro de todo un pueblo.

## Educacion y respeto frente a Bono



Bajo el título "Un pijo frente a Bono", en el pasado BIM de julio el Partido Socialista, con la poca educación que les caracteriza, escribió su columna insultando, porque no se puede decir de otra manera, a nuestro candidato a la Junta de Comunidades, Adolfo Suarez Illana.

"Pijo, hijo de famoso, hijo de papá..." fueron algunos de los insultos que se lanzaron por parte del PSOE local hacia nuestro candidato y auguraban una nueva derrota popular frente a Pepe Bono.

Si nos pusiéramos a insultar y menospreciar al Sr. Bono nos faltarían hasta palabras, pero el talante de las personas del Partido Popular no es el del insulto, sino el del RESPETO y el del trabajo constante y bien hecho.

El Partido Popular apuesta por la renovación, por la gente joven con fuerzas e ilusión, sin dejar de lado la experiencia de nuestros mayores. Por ello no se menosprecia a Castilla La Mancha, como así alardean los Sres. Socialistas, y no es necesario recurrir a un candidato de prestigio político, porque lo que nuestra tierra y nuestras gentes necesitan son políticos comprometidos y no aquellos que se pasan los años sonriendo y ganando los votos a fuerza de besos.

RENOVACION, de eso deberían aprender los dirigentes socialistas, tanto regionales como locales, porque no cabe duda que con el paso de los años tanto el Sr. Bono como el Sr. Rivero se han acomodado demasiado en sus respectivos sillones y la monotonía y el desgaste político están pasando su factura.

Hace unos años, un destacado joven dirigente socialista definía a sus propios compañeros de partido de "rancios y casposos", y no nos extraña, porque la capacidad de renovación y la apuesta por la juventud le queda muy grande al PSOE.

Lo que está muy claro es que si el Sr. Bono no es el candidato del PSOE para la Junta de Comunidades y el Sr. Rivero para la Alcaldía de Miguelturra el descenso de votos sería muy perjudicial para el Partido Socialista, por lo que dejan ver una vez más que ni tienen más candidatos ni se preocupan por trabajar para y por los ciudadanos de Castilla-La Mancha. Es más importante el número de votos que el bienestar de nuestros ciudadanos.

Deseamos a todos y cada uno de los migueltureños que paséis una felices fiestas en honor a nuestra Patrona la Stma. Virgen de la Estrella.

Partido Socialista Obrero Español



Partido Popular



### Boletín Informativo Municipal

Coordinación y maquetación:

**Marcial González Rivero**

Redacción

J. Carlos Muñoz, Ángela Sánchez y J. Ramón D-Pinto

Colaboran:

José M. Ocaña, Manuel G. Selas y Jesús Nieto

Fotografías

Jose Carlos Muñoz

Dirección:

Casa de Cultura

C/ Perlerines, 26 - 13.170. Miguelturra

Tf.: 926241090 - Fax: 926241006

Depósito Legal: AB.540.1992

EXCMO. AYUNTAMIENTO DE MIGUELTURRA



El BIM de Miguelturra

### SUMARIO

Opinión	pág.2
Comienzan las obras del nuevo colegio	pág.3
Centro de la Mujer	pág.3
Escuela de Música	pág.4
Aula de verano	pág.4
Inauguración parque Rivas Moreno	pág.5
Nuevas calles	pág.6
Ordenanza sobre protección acústica	pág.6
Ferias y fiestas 2002	pág.7
VI semana de la Juventud	pág.8
Ruta Quetzal 2002	pág.9
Asociación amigos de E. Domínguez	pág.10
Viasita de Adolfo Suárez Illana	pág.10
Curso de la Universidad Popular 2002/03	pág.11



Cartas de los lectores	pág.11	Deportes	pág.13
Mis andanzas	pág.12	Hª de Miguelturra	pág.14
Refranero castellano	pág.12	Publicamos sus fotos	pág.15
Nueva directiva de la Peña At. Madrid	pág.12	Entrevista con: José Díaz Flores	pág.16
Convocatorias	pág.12		



# A punto de dar comienzo las obras del nuevo Centro de Enseñanza

Las obras del nuevo Centro de Enseñanza Infantil + Primaria ( 3 + 6 uds.) situado en el Sector SU-3,4,6 , cerca de las instalaciones del Polideportivo “ Jose Antonio Hervás “, darán comienzo de forma inmediata .

El Colegio contará con una superficie construida total de 2.344,52 m<sup>2</sup> ha sido diseñado por la Arquitecto D<sup>a</sup>. Patricia Bracco Fierro y tendrá un plazo de ejecución de 10 meses, siendo la empresa “Encomán S.L.” la adjudicataria de dichas obras con un presupuesto de 1.486.104,20 Euros . En principio tendrá una sola línea, aunque se prevee en su día , la construcción de una línea anexa.

El edificio presenta una secuencia de bloques prismáticos, en el que cada “prisma” responde a un grupo funcional determinado. Desde el ingreso principal, el primero corresponde a la zona de administración, el segundo al área de infantiles, el tercero a primaria, el cuarto a la sala de usos múltiples y el quinto al gimnasio con un grupo anexo de servicios.

El ingreso principal está situado sobre la calle que linda con la alineación sur de la parcela, uno secundario, otro de servicios y dos de acceso directo al área de deportes y espacios exteriores sobre la calle paralela a las vías ferroviarias.

Todas las áreas se proyectan de una planta a excepción del área de primaria que tiene dos.

El primer edificio está destinado al paquete funcional de Administración y en el se encuentran ( Secretaria, despacho Jefe Estudios, despacho Director, APAS, Sala Profesores y Aseos ) . El

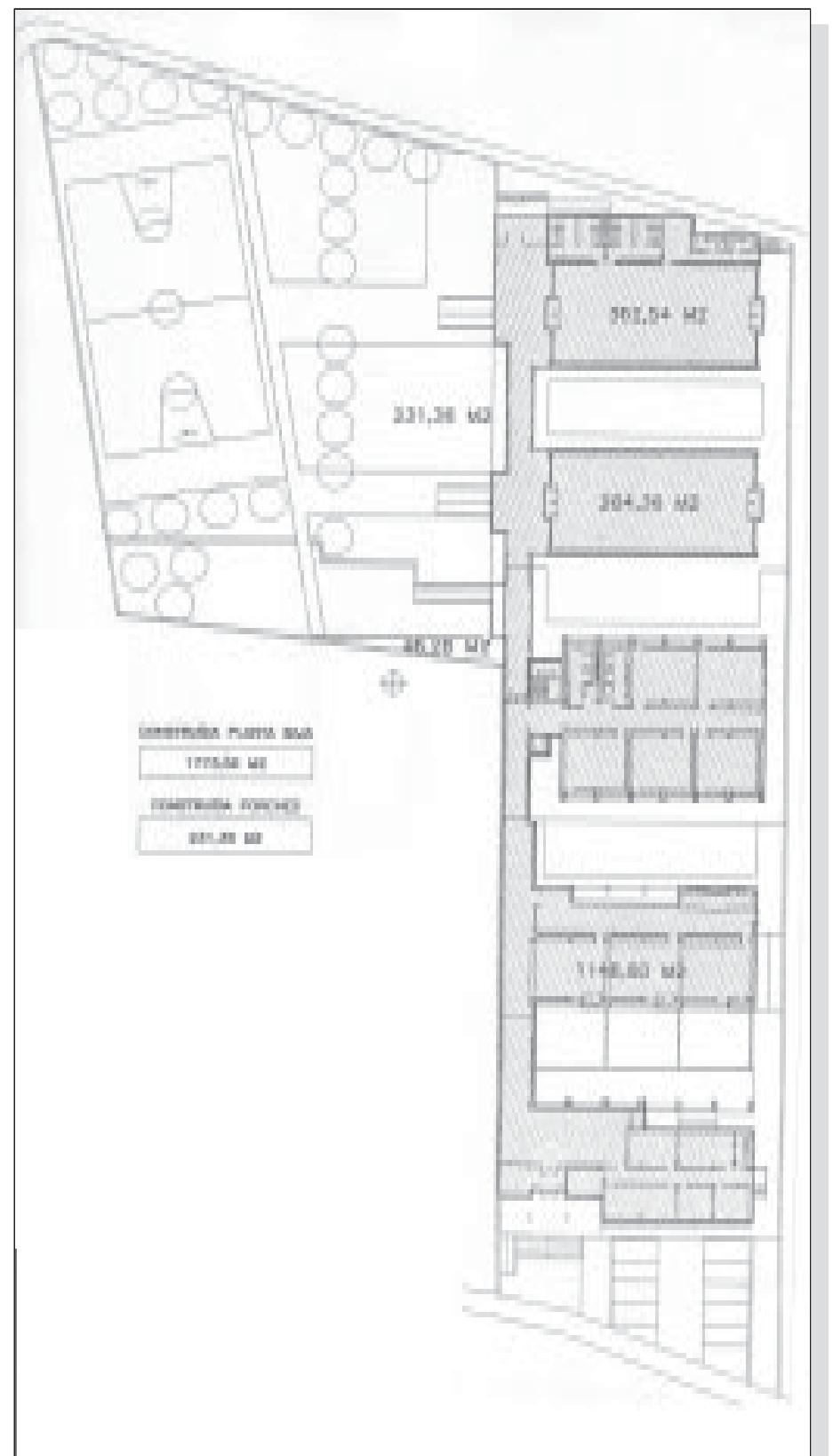
segundo edificio está destinado al grupo funcional de infantiles, es también de una planta y en él se resuelven tres aulas, espacios comunes y grupo sanitario . El tercer edificio corresponde al grupo de primaria y se resuelve en dos plantas. En planta baja dos aulas de primer ciclo y una de segundo, la biblioteca , el aula de música y aseos . En planta alta un aula de segundo ciclo, las dos de tercer ciclo y tres de pequeño grupo. El cuarto edificio estará destinado a Sala de Usos Múltiples con 242 m<sup>2</sup> útiles y en el quinto edificio estará el gimnasio con sus vestuarios y locales anexos de personal no docente.

La estructura resistente vertical estará compuesta en todos los casos por pilares o pantallas de hormigón armado.

En cuanto a las formas y acabados se ha optado por volumetrías sencillas, en todos los casos prismas rectangulares

y las carpinterías han sido dimensionadas procurando adaptar su escala a la de los niños. El proyecto responde a la intención de adecuarse a las edades de los niños que harán uso de él y para ello se ha pensado como un edificio de juego en cuanto a su relación exterior-interior, a su disposición volumétrica y espacios interiores .

*Tendrá una sola línea, aunque se prevee en su día, la construcción de una línea anexa.*



## Centro de la Mujer miguelturreña

Desde el 16 de Agosto, todas las mujeres miguelturreñas mayores de 18 años, están recibiendo en su domicilio, el tríptico informativo editado por el “ **CENTRO DE LA MUJER** “, con el fin de darles a conocer todos los servicios, prestaciones y actividades que, de forma individual o colectiva, podrán solicitar en dicho centro, así como de las distintas formas de contactar y acceder a dichos servicios .

Por otra parte, se informa que las actividades programadas, desde el Centro de la Mujer , para el mes de Septiembre, son las siguientes :

- Día 11 de Septiembre, a las 18 horas : “ **Encuentro de Mujeres** ” en el

Campo Municipal de Petanca. Actividad programada con motivo de las Fiestas Patronales, a la que están invitadas todas las mujeres de la localidad para compartir un aperitivo y participar en diversos juegos, concursos, karaoke, etc.



- Semana del 16 al 23 de Septiembre: **Inscripciones para curso de Aeróbic**. Solo se admitirá una inscripción por persona y se realizarán personalmente en el Centro de la Mujer, en horario de 8 a 14,30 h.

- Día 21 de Septiembre : “ **Excursión al Valle de Alcudia-Visita a la Encina Milenaria** ”. Las mujeres interesadas podrán inscribirse a partir del día 16 de Septiembre.

- Semana del 23 al 30 de Septiembre: **Inscripciones para los cursos de Informática Básica, Ofimática y Técnicas de búsqueda de empleo a través de Internet**. Estos cursos se

iniciarán en el mes de octubre.

Por último, esta concejalía, anima a todas las mujeres de la localidad a **utilizar** el Centro de la Mujer, con la seguridad de que serán atendidas con absoluta profesionalidad y confidencialidad, así como a **participar** con sus propuestas, sugerencias e iniciativas, individuales y colectivas, para conseguir la igualdad de oportunidades y la total integración social, económica y cultural de las mujeres de Miguelturra.



# Nuevo curso de la Escuela Municipal de Música

Después del gran éxito obtenido el curso pasado por nuestra escuela municipal de música, con un total de más de 211 alumnos participando en las 13 especialidades instrumentales, además de lenguaje musical, que se imparten en ella; comienza la andadura de un nuevo curso con renovado entusiasmo e ilusión después del verano.

Si volvemos la vista atrás y miramos el curso pasado, nos damos cuenta de que el nivel es cada vez más elevado, como demuestran las extraordinarias actuaciones que tuvimos la suerte de contemplar en las que tanto alumnos como profesores nos demostraron no solo su saber interpretativo, sino también su ilusión en el trabajo y su aplomo enfrente de un público que disfrutó con todos y cada uno de los momentos de las actuaciones.

Destacar, si cabe, la presentación del coro de cámara que con su actuación basada en música polifónica renacentista hizo las delicias de los asistentes; destacar también las actuaciones de todos los alumnos y profesores de las especialidades de

guitarra, violín, flauta de pico, flauta travesera, música y movimientos, trombón, piano, cla-

que también nos deleitó con una extraordinaria interpretación del cuento musical

cantidad de gente que ha hecho reserva de plaza, podemos contar con aproximada-

percusión, además de oboe que completará nuestra oferta instrumental con 18 especialidades, además de lenguaje musical.

## 6 DE SEPTIEMBRE ANTOLOGÍA DE LA ZARZUELA

Como proyecto inmediato, tenemos el día 6 de septiembre a las 21:30 horas de la noche, el montaje de la "ANTOLOGÍA DE LA ZARZUELA", en el que van a ser verdaderos protagonistas y artistas nuestra coral polifónica, un grupo instrumental formado por alumnos, profesores y amigos de la escuela municipal de música y el grupo "Arte Danza" de ballet; en este espectáculo, se podrán contemplar fragmentos de conocidas zarzuelas como "la Rosa del Azafrán", "el Huésped del Sevillano", "el Bateo", "la Gran Vía", "la Canción del Olvido" o "la Parranda", entre otras, que seguro que hacen las delicias de los asistentes. Esta extraordinaria actuación pondrá a 130 personas en el escenario en un acto de digno de contemplar y al que están invitados todos los habitantes de la localidad y de fuera de ésta.



rinete, trompa, saxofón, trompeta y como no la actuación de nuestra coral polifónica que volvió a sorprendernos gratamente con su maravillosa interpretación, el grupo de clarinetes y a todo el grupo

"nayades". Desde estas líneas nuestra más sincera felicitación a todos y a seguir trabajando.

Para el próximo curso, de acuerdo con las previsiones que podemos hacer dada la

to de nuestra escuela municipal de música.

Con respecto a las asignaturas, comentar que se van a incorporar las especialidades de violonchelo, informática musical, guitarra flamenca y

## Finalizó el Aula de Verano Organizada por la Concejalía de Bienestar Social

Con un éxito de participación, tanto de niños como de monitores voluntarios, el pasado 14 de agosto finalizó el "Aula de Verano" que, desde hace cuatro años, organiza la Concejalía de Bienestar Social y Educación.

Durante un mes, comenzó, el 15 de julio, cerca de 60 niños y niñas de entre 6 y 10 años, han participado con entusiasmo e interés en todas las actividades programadas: talleres de marionetas, de teatro, de manualidades, de juegos, murales, ... Además de otros

juegos, visitas al campo de petanca, a la piscina y a otros lugares de la localidad.

Actividades que han procurado un sano y divertido entretenimiento de los niños, ocupando ese tiempo vacacional que muchas veces se malgasta o mal utiliza.

La mayor parte de la actividad se ha desarrollado en las instalaciones escolares situadas en la calle Ancha, entre las 11 y las 13 horas.

La coordinación del "Aula" ha corrido a cargo de la Animadora Sociocultural del C.S.P., estando al frente de ella

dos monitores contratados por la Concejalía de Bienestar Social, además de un entusiasta y altruista grupo de trece voluntarios y voluntarias que, desinteresadamente, han prestado su colaboración de forma sucesiva.



## Alumnos de la Escuela Municipal de Música en la Granja de San Ildefonso

Catorce alumnos de la Escuela Municipal de Música (algunos de ellos incorporados al conservatorio), en su mayoría becados por la Consejería de Juventud de la Junta de Comunidades de Castilla-La Mancha, han asistido al curso "arco iris" que se ha celebrado en la granja-escuela "Puerta del Campo" situada al lado de la Granja de San Ildefonso en Segovia del 1 al 12 de agosto.

Este curso, que para su próxima edición, en el verano de 2003 espera superar el número de becados por la Junta de Comunidades, constituye una verdadera innovación dentro del campo de los cursos de verano, alternando las clases de música con actividades propias de granja y campamento, tales como piragüismo, tiro con arco, senderismo, paseos en burro, escalada, manualidades, etc. ... de forma que los alumnos tienen clases de instrumento o solfeo por la mañana y todas esas actividades con monitores especializados por la tarde; para culminar la jornada, tanto alumnos como profesores, ponían en práctica los conocimientos adquiridos por la mañana, en conciertos que se celebraban diariamente junto antes de la cena; conciertos en los que en la práctica totalidad de los días intervino alguno de los alumnos de la Escuela de Música de Miguelturra.

Los resultados de esta experiencia han sido muy buenos y sobre todo enriquecedores en cuanto a conocimientos se refiere y en cuanto a tranquilidad a la hora de presentarse al público, incluso el día de la clausura del curso, con más de 300 personas contemplando el concierto; aspectos en los que los alumnos de nuestra Escuela de Música demostraron su valía ¡Felicidades a todos por vuestras actuaciones y a seguir trabajando!



# El viernes 6 de septiembre será inaugurado el Parque «Rivas Moreno»

El próximo viernes 6 de Septiembre con la presencia del Consejero de Agricultura y Medio Ambiente D. Alejandro Alonso Nuñez, autoridades Provinciales y Locales, será inaugurada la última fase del Parque Municipal "Rivas Moreno", situado en Parquesol, una de las zonas de nueva creación en Miguelturra.

Este parque cuenta con una extensión de 26.000 m<sup>2</sup>, convirtiéndose en el espacio verde más amplio de la localidad. La zona verde está dividida en 3 partes diferenciadas: Recinto Ferial con una superficie de 9.800 m<sup>2</sup>; Parque Infantil con 3.200 m<sup>2</sup> y el Jardín Ornamental con una extensión de 13.000 m<sup>2</sup>.

**Zona del recinto ferial:** Esta zona cuenta con amplios espacios debido a su utilidad, aunque presenta algunos parterres con distintas especies vegetales así como diferentes parcelas de césped. Es el lugar donde se ubican las atracciones de feria así como escenarios o casetas con motivo de las fiestas de la localidad. Esta zona lleva funcionando varios años.

- **Zona del parque infantil:** Este lugar presenta gran cantidad de juegos infantiles alrededor de los cuales se sitúan las distintas parcelas en las que encontramos césped y flores tanto anuales, bianuales y vivaces (pensamientos, petunias, tagetes, dalias, salvias, alussum, gallardias...). Esta zona también lleva funcionando varios años con gran aceptación por parte de los vecinos de la localidad.

- **Jardín Ornamental.** Es lo que se considera parque como tal y será la parte que se inaugure, quedando terminada por completo esta zona verde.

La estructura está formada por un paseo central de 12 metros de ancho y 3 paseos laterales. Un estanque circular de 55 cm de profundidad y un radio de 21 mts. se encuentra en el centro y al que concurren dos riachuelos sinuosos de 100 mts de longitud, alimentados por agua impulsa-



da por unas norias antiguas colocadas sobre unos pozos que son atravesados por varios puentes que conectan el paseo central con los paseos laterales. También se podrá ver un chorro de agua central que será impulsado a una altura de 20 mts.

Respecto al alumbrado consta de 31 farolas colocadas en la explanada y paseo central, 31 farolas en paseos laterales y 24 pilonas en puentes y plataforma lateral. También se han instalado 20 ban-

La zona verde está dividida en 3 partes diferenciadas: Recinto Ferial, Parque Infantil y Jardín Ornamental



cos de fundición y 30 de piedra. Los elementos vegetales que se han utilizado encontramos plantaciones de árboles de sombra (olmos, pinos, árbol del amor, plátano de indias, etc.), así como autóctonos (encina, olivo), secundados por macizos y agrupaciones de arbustos, rosales y aromáticas. En el ajardinamiento, se han dispuesto franjas y espacios plantados de planta tapizante (verbena, sidum, cerastium), a

la vez de rosales de tipo rastrero.

La cuantificación de planta existente en el Parque Rivas Moreno, se desglosa de forma sucinta: Chopo 183 unidades, Árboles de sombra 37, Olivos 4, Encina 6, Coníferas 60, Arbustos 1200, Aromáticas 1300, Planta tapizante 1800 y Planta de flor 2000 unidades.

La estructura del Jardín Ornamental está formada por un paseo central de 12 metros de ancho y 3 paseos laterales



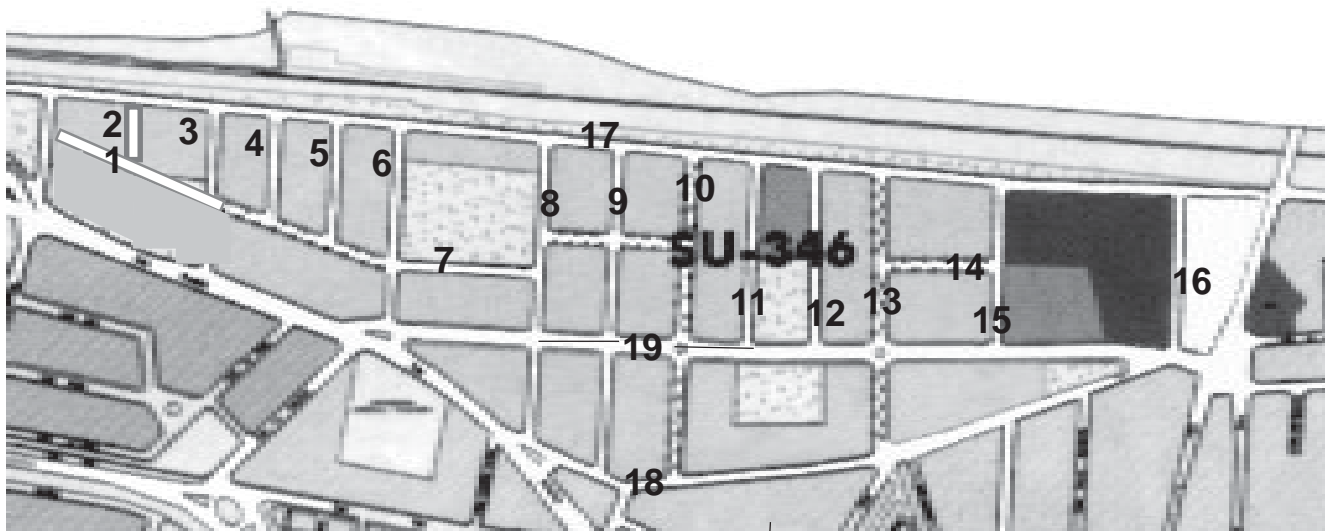
# NUEVAS CALLES EN MIGUELTURRA

## Se aprueban los nombres para las nuevas calles de la localidad

El pasado 12 de Agosto el Pleno del Ayuntamiento en sesión extraordinaria, aprobaba entre los puntos del Orden del día la denominación de más de cincuenta nuevas calles en el municipio.

Las nuevas vías públicas, están situadas en los Sectores SU-7, SU-8, SU-9, SU 3,4,6, SU-2, UE-6 y UE-7 y se denominan como se relaciona en los cuadros adjuntos.

Con la designación de estas nuevas calles, son ya en torno a doscientas las existentes en la localidad y que surgen como consecuencia del crecimiento urbanístico experimentado en la última década.

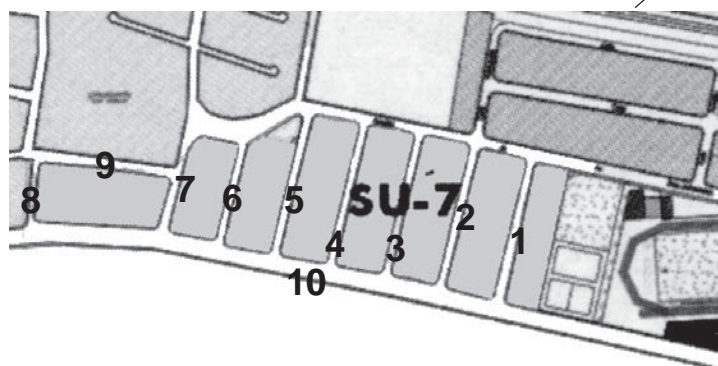


### Sector SU- 3,4,6 :

Vial 1 y Vial 7 ( hasta vial 6 ) como Calle Victoria Kent , Vial 2. Calle Isadora Duncán , Vial 3. Calle Carmen Martín Gaité , Vial 4. Calle Pastora Imperio , Vial 5. Calle Rigoberta Menchú , Vial 6. Calle Gloria Fuertes , Vial 7. Tramo comprendido entre el vial 6 y 8 Calle Maria Guerrero , Vial 8, Calle Chavela Vargas , Vial 9. Calle Emilia Pardo Bazán , Vial 10. Calle Concepción Arenal . Vial 11 . Calle Sara Montiel , Vial 12. Calle Evita Perón , Vial 13. Calle Margarita Nelken , Vial 14. Calle Federica Montseny , Vial 15. Calle Maria Montessori , Vial 16 , Calle Rosalia de Castro , Vial 17. Avenida Ocho de Marzo , Vial 18. ( Tramo comprendido en vial 8 y vial 13 ). Calle Los Molinos , Tramo Ronda , Avenida Primero de Mayo (19)

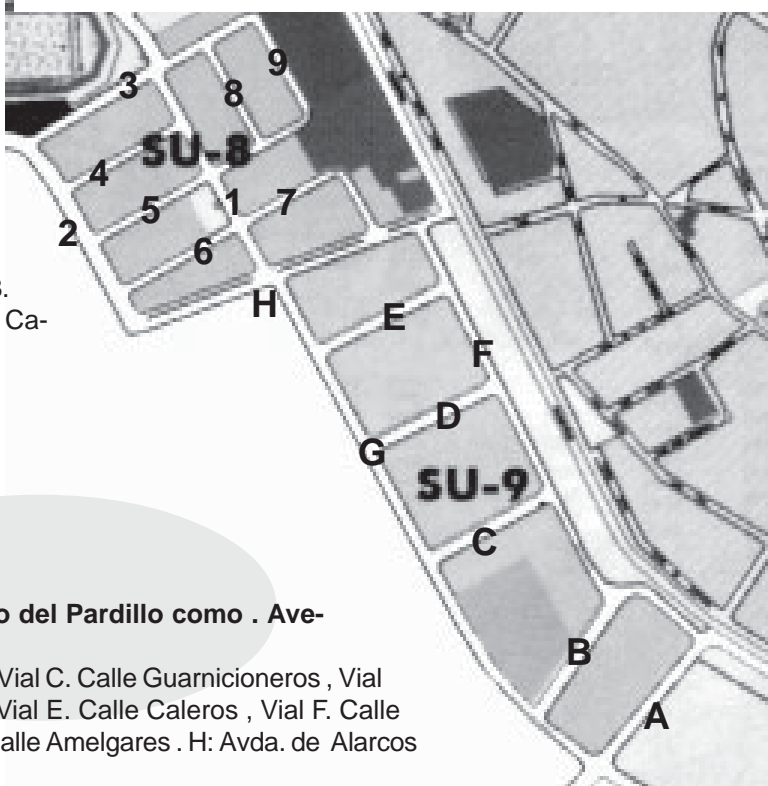
### Sector SU-7 :

Vial 1. Calle Extremadura , Vial 2. Calle Murcia , Vial 3 . Calle Aragón , Vial 4. Calle Baleares , Vial 5. Calle Canarias , Vial 6. Calle Asturias , Vial 7. Calle Rioja , Vial 8. Calle Navarra , Vial 9. Calle Galicia , Vial 10. Avenida de Andalucía .



### Sector SU-8 :

Tramo del Camino de Alarcos como : Avenida de Alarcos  
Vial 1. Avenida de los Descubrimientos , Vial 2. Calle Legua , Vial 3. Calle Fane-ga , Vial 4. Calle Anea , Vial 5. Calle Besana , Vial 6 y 7 . Calle Sementera, Vial 8. Calle Celemin , Vial 9. Calle Arroba .



### Sector SU-9 :

**A. Tramo del Camino del Pardillo como . Avenida del Pardillo**

Vial B. Calle Arrieros , Vial C. Calle Guarnicioneros , Vial D. Calle Esparteros , Vial E. Calle Caleros , Vial F. Calle Bodegueros , Vial G. Calle Amelgares . H: Avda. de Alarcos

### Otros:

Sector SU-2  
Vial 1. continuación de Calle Segadores ,  
Vial 2. continuación de Calle Herreros , vial 3. continuación de Calle Toneleros

Callejón de la calle Lanza , con el nombre de Calle Escudo , la Vía UE-7 con el nombre de Calle Estrella , la vía sita entre calle Carretas y Portugal ( junto a UE-7) como calle Finlandia , y la vía sita en la antigua UE-6, como Calle Membrilla.

## Ordenanzas municipales sobre protección acústica y áreas recreativas

Por unanimidad de los Grupos Políticos que componen el Consistorio Local, fueron aprobadas las Ordenanzas sobre Protección Acústica y Áreas Recreativas.

En cuanto a la protección acústica el objeto de la ordenanza es el de establecer los mecanismos de protección necesarios frente a los ruidos que proliferan como consecuencia del crecimiento urbano e industrial de la localidad.

La ordenanza de protección de áreas recreativas, parques, jardines y arbolado urbano en las que se incluye tanto el parque de la sierra como los cerros reforestados de Peralbillo, establece prohibiciones como las de encender fuego ( salvo autorización municipal con ocasión de fechas especiales y en los lugares expresamente determinados), acampar fuera de los lugares y fechas autorizados, la instalación de publicidad, la circulación de vehículos a motor fuera de los espacios autorizados, la utilización de productos químicos, sustancias biológicas o derrame de residuos que alteren las condiciones ecológicas de las zonas y la rotura del mobiliario urbano.

La nueva ordenanza fija como objetivo , la promoción y defensa de zonas verdes del término municipal , por su importancia sobre el equilibrio ecológico del medio natural y la calidad de vida de los ciudadanos.



# FERIAS Y FIESTAS 2002

Ana Pilar Alvaro, elegida Reina de las Fiestas 2002 en honor de Ntra. Sra. de la Estrella

**ANTOLOGÍA DE LA ZARZUELA**

Coral Polifónica y Grupo Instrumental  
de la Escuela Municipal de Música y Grupo Arte Danza

La Rosa del Azafrán  
La Gran Vía  
El Bateo  
El Huésped del Sevillano  
Las Leandras  
La Parrandá  
La Canción del Olvido

**6 SEPTIEMBRE**  
**21:30 horas**  
**Entrada Gratuita**

**AUDITORIO  
MULTIFUNCIONAL  
MIGELTURRA**

Finaliza el mes de Agosto y un año más nos encontramos con las Fiestas y Fiestas en Honor de Ntra. Sra. de la Estrella. Unas fechas alegres de diversión y fervor que se acogen con gran ilusión por parte de todos los Migelturreños y en las que se desarrollan numerosas actividades organizadas por los Colectivos y Asociaciones locales junto con el Ayuntamiento y Patronato de Deportes lo que le atribuyen ese carácter popular.

La reina de las Fiestas Ana Pilar Alvaro León y sus guapas Damas: Ana González Arriaga, Estrella Gómez Palmero, Irene García Mora y Leticia Miguel Expósito ya fueron presentadas en la Semana de la Juventud, aunque oficialmente será el día 7 de Septiembre cuando sean proclamadas. Hasta ese día, ya se habrán celebrado diversos actos como el ya tradicional Encuentro

Alejandro Conde y María Gracia.

Los más pequeños podrán disfrutar del Multiparque Infantil que se instalará en la Plaza de la Constitución y la Mujer Migelturreña tendrá un día especial dedicado a ellas en el que habrá juegos, concursos, actuaciones, etc.

En la Plaza de la Virgen y la Pista Municipal se llevarán a cabo otra serie de actos dentro de esta programación festiva como el recuperado encuentro de Agrupaciones Musicales, Teatro, Flamenco o el espectáculo Interactive Dance Experience.

Quizás la mayor novedad estará en que todos los Migelturreños podremos disfrutar durante estas Fiestas de la Plaza de Toros. Ya no veremos esa Plaza portátil que estábamos acostumbrados. Podremos ver los toros más a gusto y con más comodidad.

de Bandas de Cometas y Tambores o una de las novedades importantes de estas Fiestas, la Selección de Zarzuelas que la Escuela de Música, la Coral Polifónica y el grupo "Arte Danza", ofrecerán en el marco del recién estrenado Auditorio Municipal. En el mismo espacio podremos disfrutar de ese esperado concierto que ofrecerá EL MAGO DE OZ y la REVISTA DE VARIACIONES que contará con la presencia entre otros de Carmen Flores,

algunas de las ofertas deportivas que podremos disfrutar durante estas fiestas y en las que participarán cientos de Migelturreños. El Programa de cultos religiosos con los actos organizados por la Hermandad de la Virgen constituyen otra parte importante de estas Fiestas que finalizarán el 15 de Septiembre con una amplia función de Fuegos Artificiales.

Reina:  
Ana Pilar Alvaro León



Irene García Mora

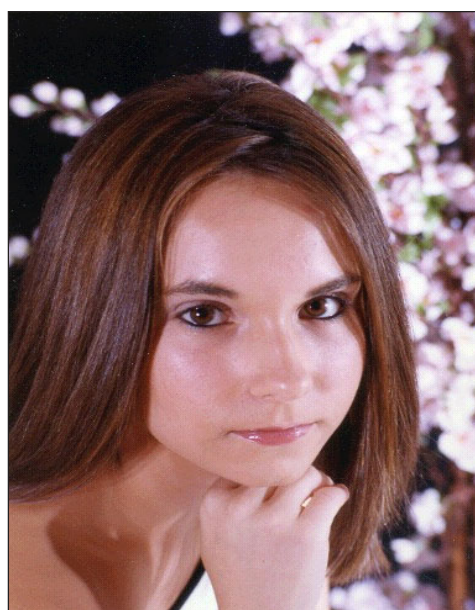


Ana González Arriaga

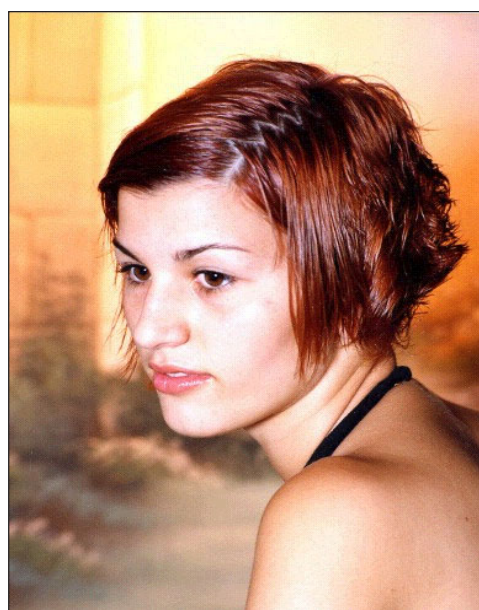


El Mago de Oz, actuación domingo, 8 de septiembre, a las 12,30 horas de la noche en el Auditorio Multifuncional.

La Programación deportiva ocupará un amplio espacio durante estas Fiestas. Desde principios de Agosto ya se vienen celebrando numerosas competiciones que continuarán a lo largo del mes de Septiembre. Fútbol, Ciclismo, Voleibol, Tenis de Mesa, Motociclismo, Natación, Galgos, serán



Estrella Gómez Palmero



Leticia Miguel Expósito

**Disfrutamos de unas Fiestas Populares en las que participan cientos de migelturreños**



# VI Semana de la Juventud

Como viene siendo habitual, el inicio del mes de agosto contó un año más con la celebración de la VI Semana de la Juventud, realizándose en dos fines de semana con el fin de facilitar la participación de los jóvenes en cada una de las actividades programadas.

El programa de actividades, en el que se ha reflejado las propuestas de los jóvenes de la localidad, trata de continuar con aquellas actividades que años anteriores tienen más aceptación y son más demandadas, además de introducir novedades.

La VI Semana de la Juventud se inauguraba el viernes 2 agosto con la tradicional Feria de Asociaciones

Juveniles, en la que las diversas asociaciones de Miguelturra exponen en un stand folletos, fotografías, documentos... para así informar de la actividad que desarrollan. La inauguración se completó con una jornada de talleres entre los que destacamos: taller de pegatinas, de teñido de pelo, de abalorios, de música, de



Varios de los participantes en la excursión al Parque Warner Bros



En el Parque Warner Bros



Equipo ganador en el juego del Party «Gran Hermana III»



Participantes en la ruta Mountain Bike

manicura de fantasía...

El sábado día 3 en el Auditorio Multifuncional disfrutamos de buena música celta, de la mano del grupo Akelarre Agrocelta.

Concluíamos el primer fin de semana, con dos actividades que celebran su tercera edición en la Semana de la Juventud: el domingo día 4 tuvo lugar una ruta en Mountain Bike por los alrededores de Miguelturra, actividad organizada por la Asociación Cascoloko. Todos los participantes recibieron una camiseta conmemorativa de la actividad así como una merienda al terminar la ruta con dulces, fruta y refrescos. La segunda de las actividades fue el III Campeonato de Party en el que participaron 6 equipos de los cuales el primer y segundo clasificado fueron: Grandes Hermanas III y La Plaza respectivamente, los cuales fueron premiados con una suculenta y divertida cena.

Iniciábamos el segundo fin de semana con el II «Maratón Internacional de los Simpson bajo la luna». Durante más de 4 horas alrededor de 200 jóvenes disfrutaron con las aventuras de esta serie de dibujos animados, en los que no faltaron los refrescos y las palomitas.

El sábado día 10 clausurábamos la VI Semana de la Juventud con una excursión al parque temático Warner Bros en el que participaron 56 jóvenes, atendiendo a las plazas del autobús que se desplazó a Madrid. Desde las 11 de la

mañana a las 24 horas los participantes disfrutaron de las impresionantes atracciones y maravillosos espectáculos que ofrece el entorno de la Warner.

## «Esta Noche Toca» en Miguelturra

El pasado viernes 26 de julio tuvo lugar en Miguelturra una jornada de ocio alternativo a través del programa «Esta Noche Toca» de la Mancomunidad de Municipios Campo de Cva.

Bajo el lema: «Entra en la Ciudad Medieval» se desarrolló esta jornada con el objetivo de ofrecer a los más jóvenes una modalidad de ocio alternativo saludable lejos de las drogas.

En un ambiente de música, decoración y atuendos propios del medievo, cientos de jóvenes participaron a lo largo de las 4 horas en las que permaneció abierta esta «ciudad medieval» en los diferentes talleres y



Taller de teñido de pelo

actividades que allí se dieron lugar, entre los que destacaron escalada en rocódromo móvil y bajada en tirolina, tiro con arco, timbalada y los siguientes talleres: elaboración de jabones aromáticos, pintura en vidrio, cerámica, elaboración de caramelos y bombones artesanales, pulseras trenzadas, joyeros, manualidades con cuero...

La próxima cita con «Esta Noche Toca» la tendremos el próximo sábado 21 de septiembre en el Auditorio Multifuncional, con motivo de la clausura del programa. Una jornada en la que participaran los 12 municipios que componen la Mancomunidad de Municipios Campo de Cva. y en la que contaremos con más actividades y talleres para finalizar con un concierto musical como fin de fiesta.



# Finalizó la Ruta Quetzal 2002



Aspecto del «Cerro de la Muerte»

En el mes de Junio, desde estas páginas informábamos a los lectores de la experiencia que iba a vivir la joven Miguelturrena Rebeca Gómez González al haber sido seleccionada para participar en la Ruta Quetzal, que cada año reúne a jóvenes de todo el mundo para participar en una aventura inolvidable por tierras de América y España.

Una aventura que comenzaba en Panamá donde pudieron convivir con pueblos indígenas y conocer de cerca los peligros de la selva panameña y continuaba por tierras de Costa Rica y su impresionante volcán Poás para finalizar en tierras españolas.

Meses después, Rebeca nos relata lo fascinante



Grupo de participantes en la Ruta Quetzal

Pudimos meternos en la piel de los antiguos navegantes de las Indias y convivir con Indígenas en Isla Banana

te y enriquecedora que ha sido la experiencia en la que la aventura ha sido el plato fuerte y el compañerismo el primer mandamiento, convirtiéndola en algo inolvidable que te enseña a querer más lo que tienes, y te abre los ojos, ya que puedes ver que el mundo es un tesoro que se debe descubrir, disfrutar y conservar.

A continuación ofrecemos un reportaje gráfico de algunos momentos de este viaje:



Panorámica de la «Playa de Cahuita»



Frontal de una iglesia en la localidad de San José



En el centro vemos a Rebeca con sus compañeras de tienda



Atardecer en la «Playa de Cahuita»



## cartas

## de los lectores

Desde el mes de enero, la O.N.G. del Padre Emiliano Domínguez, viene trabajando con humildad e ilusión, informando y concienciando al pueblo de Miguelturra; superando obstáculos pero unidos a enormes alegrías, sobre todo cuando ves que hay personas con un enorme sentido de solidaridad hacia los más necesitados, recibiendo su ayuda por parte de ancianos jubilados, que aun faltándoles a ellos la dan, de socios fieles, donativos de anónimos, así como de algunos empresarios dando parte de sus beneficios, siendo todos ustedes los auténticos protagonistas de ese saber compartir hacia el hermano necesitado.

Hace unos años ya, que el Padre Emiliano tiene un bonito proyecto pendiente de realizar, como es la construcción de 12 aulas escolares, para los niños indígenas de la selva Amazónica del Perú, donde se podrán ver beneficiados algo más de 500 niños en edad escolar.

Llegan las primeras ayudas oficiales por parte del Ayuntamiento de Miguelturra para comenzar las obras con un total de 11.779 Euros, también del Ayuntamiento de Ciudad Real conseguidas a través del grupo misionero "Solidaridad Norte" pertenecientes a la Parroquia de San Pedro con 13.222

## Asociación Amigos de Emiliano Domínguez

Euros; pendiente de la Diputación Provincial, así como de la Junta de Castilla La Mancha a lo largo del fin de año.

A lo largo del pasado mes de julio se le enviaba un total de 2.464 Euros junto con la Hermandad de Nuestro Patrón el Cristo de la Misericordia, tramitándolo a través de Caja Madrid a la cuenta corriente de Emiliano, para financiar la construcción de una biblioteca como base de expansión y desarrollo cultural de la región. Como pueden ver todo esto son signos de amor, esperanza e ilusión.

Agradecemos también la colaboración de almacenes de papelería de José Luis León por la aportación de li-



bros de lectura, cuentos, material escolar, así como una vez más a ese buen amigo de la asociación Luis, director de la Caja Madrid de Miguelturra, que tantos costos bancarios nos está regalando.

Pero no solo es importante la ayuda económica, sino la ayuda espiritual tiene vital importancia a través de la oración, para darles fortalezas y que puedan seguir en salud en su lucha diaria, tanto al Padre Emiliano Domínguez, Padre Emiliano Hordanza, y todos los misioneros en general.

# Adolfo Suarez con Miguelturra

En los últimos días nuestro pueblo ha recibido, con la hospitalidad que siempre nos ha caracterizado, la visita del Candidato a la Junta de Comunidades del Partido Popular,

y atenciones. Ellos como no podía ser menos, no dejaron de exponerle sus problemas e inquietudes de los que él tomó buena nota. Pero en su estancia no olvidó recoger tam-



Adolfo Suarez visitando la Residencia de Ancianos

Adolfo Suarez Illana. Nuestro Candidato manteniendo nuestra forma de entender la relación de los políticos con la sociedad castellano manchega vino a conocer los verdaderos problemas y las legítimas aspiraciones de los vecinos de Miguelturra. Así, el periplo de Adolfo Suarez no podía dejar de lado nuestra ciudad e integrarse en nuestra realidad. Por eso y por nuestra cercanía a los problemas reales visitó a nuestros mayores, verdaderos depositarios de nuestras tradiciones y nuestro pasado, a los que por justicia debemos los máximos cuidados

bién los problemas de la localidad, para lo que se acercó a nuestro Mercado y facilitó que todos y cada uno de los migueltureños, sin importar sus legítimas ideas, pudiera sentir la cercanía de los políticos del Partido Popular a todos los ciudadanos de Castilla La Mancha. Una promesa y un sentimiento que nunca se limitará a un periodo electoral, sino a una verdadera acción de gobierno para el que creemos va a ser el próximo y leal, con todos y cada uno de los ciudadanos de nuestra Comunidad, Presidente de Castilla La Mancha.

## PUBLICIDAD EN EL BIM

A partir de este mismo número del Boletín Informativo Municipal las empresas o particulares que lo deseen, tienen la posibilidad de promocionar sus productos o actividades en nuestras páginas, llegando de forma segura a todos y cada uno de los hogares migueltureños, además de los de más de 300 ausentes repartidos por todo el país. En total son 4.000 ejemplares.

### CARACTERÍSTICAS:

- \* Precios: 90 € por cada módulo, pudiendo contratarse uno, dos o los tres.
- \* Espacio reservado: sólo el de esta página.
- \* Adjudicación: por riguroso orden de petición y pago.

**La publicidad más barata y efectiva de Miguelturra**



**Domingo, 8 de septiembre**

AUDITORIO MUNICIPAL

Precio entrada: 6 €

¡NO TE LO PUEDES PERDER!



Paquito León, 19 - Tfno. 926243117  
Fax 926240580  
13170 Miguelturra (C. Real)

**MATERIAL DE OFICINA, PAPELERÍA, LIBROS DE TEXTO, CONSUMIBLES INFORMÁTICOS**

### CURSO 2002/03

Reserva ya tu lote de libros de texto y te llevarás un bonito regalo (excepto vales de gratuidad)  
Disponemos de todo el material escolar con las mejores marcas y precios

¡¡ ATENCIÓN EMPRESAS DE MIGUELTURRA !!  
SERVICIO A DOMICILIO DEL MATERIAL DE OFICINA CON PRECIOS MUY COMPETITIVOS

Confíe en nosotros: más de 20 años de experiencia en el sector nos avalan



# Universidad Popular curso 2002/03

Un año más y tras finalizar el periodo estival, la Universidad Popular oferta un amplio programa correspondiente a los Cursos y Talleres que se impartirán en el periodo 2002/03. Será a partir del día 16 de Septiembre y hasta el día 30, cuando quede abierto el plazo para formalizar la matrícula en la Casa de Cultura en horario de mañana y tarde.

El comienzo de los cursos está previsto para la primera semana de Octubre, siendo los horarios fundamentalmente de tardes. Respecto al programa de Cursos se realizarán los que se relacionan en el cuadro adjunto.



AREA Y CURSO	HORARIO	DURACIÓN
<b>Expresión Artística</b>		
Encaje de Bolillos	M y J de 17:30 a 19:30 h.	Octubre-Mayo
Artesanía	M y J de 19:30 a 21:30 h.	Octubre-Dici.
Artesanía del Mimbres	M y J de 18 a 20 h	Octubre-Dici.
Corte y Confección (A)	L y X de 16:30 a 18:30 h.	Octubre-Mayo
Corte y Confección (B)	L y X de 18:30 a 20:30 h.	Octubre-Mayo
Pintura al óleo (inic.)	L y X de 17:30 a 19:30 h.	Octubre-Enero
Pintura al óleo (amp.)	J y V de 17:30 a 19:30 h.	Octubre-Enero
Guitarra-Laud-Band.	M, y J de 20 a 22 h.	Octubre-Dici.
Cerámica	X de 17:15 a 21:15 h.	Octubre-Dici.
<b>Talleres y Colectivos</b>		
Taller de Radio	Octubre-Mayo	Gratuito
Taller de Teatro	M y J de 20 a 22 h.	Oct-May (Gratuito)
Aula de Estudios	Jueves 20 h.	Oct-May (Gratuito)
<b>Idiomas</b>		
Inglés	L y X de 19 a 21 h.	Octubre-Mayo
Expresión Corporal		
Gimnasia Mantenim.	L, X y V de 16 a 17 h.	Octubre-Dici
Gimnasia Mantenim.	L, M Y J de 11 a 12 h.	Octubre-Dici.
Ballet	L, X, V y S	Octubre-Dici.
Taekwondo	L, X y J	Octubre-Dici.
Manchegas	M y J (varios grupos)	Octubre-Ene.
Bailes de Salón (Inic.)	L y X	Octubre-Ene.
Bailes Caribeños	C. Cultural L y X de 20:30 a 22:30	Octubre-Ene

## cartas

## de los lectores

**De cómo en el empleo, también, nunca llueve a gusto de todos**

En los dos últimos números del "BIM" hemos asistido a sendas cartas sucesivas criticando la política de empleo de nuestro Ayuntamiento. Admitiendo, por supuesto, el derecho que todo ciudadano tiene a la crítica en un sistema democrático, igual de legítimo es el derecho a la réplica que utilizo en esta carta.

Lo cierto es que ambas misivas debieron quedar bien contestadas con el escrito del Grupo Municipal Socialista del BIM de Agosto titulado "Hechos frente a la demagogia. Así es el empleo en Miguelturra", especialmente dirigido al PP por su escrito de Julio, y en el cual explicábamos la extraordinaria y efectiva -creemos nosotros y nos consta que la inmensa mayoría- política de empleo de nuestro Ayuntamiento sobre todo en esta última legislatura.

No obstante, sí quisiera puntualizar algunos aspectos a la persona de la segunda carta, la de Agosto, pues la persona que escribió en Julio su carta era muy parecida al escrito del PP -aunque no fuera esa su intención- y como he dicho, fue acla-

rado convenientemente con el escrito del PSOE:

1º Que éste Ayuntamiento contrata a muchas personas sin experiencia profesional, pues éste solo es un aspecto más a considerar, y cuando las personas presentadas no tienen experiencia se dirime la contratación por otros aspectos, cosa que ocurre en numerosas ocasiones. Por ejemplo, en la contratación en el otoño pasado, como encuestadora, precisamente de la persona que firma esta segunda carta de crítica. ¿Por cierto qué pensarían las personas que se quedaron fuera de aquella contratación? pues sólo fueron contratadas siete y se presentaron muchas más, seguramente lo aceptaron estoicamente pensando que se seleccionaba a los/as mejores, ya que no corrieron a escribir una carta enfadados/as.

2º Que si se tiene en cuenta la experiencia es porque esto tiene su lógica y su razón de ser. ¿Es que la empresa privada, que siempre exige experiencia, lo hace por capricho o para seleccionar a los mejores? ¿Acaso la empresa pública - Ayuntamiento u otros- no tienen también derecho a seleccionar a los/as mejores

para obtener el mejor rendimiento de los profesionales que prestan los servicios de la Administración -por ejemplo los servicios municipales- y que para eso los pagan los contribuyentes? Además se puede tener experiencia y estar desempleado/a también, o si la tiene por estar trabajando, también dejará su hueco si opta a otro puesto de trabajo. La verdad es que más tarde o más temprano todo el mundo acaba teniendo su oportunidad y acaba, por tanto, teniendo experiencia.

3º Que tan importante como la experiencia son otros aspectos como la formación, a la hora de seleccionar trabajadores en éste Ayuntamiento. Sin embargo, ésta persona que se quejaba de pagar 6 euros para que se publicara que no tenía experiencia, no es ecuaníme en su crítica, pues nunca dice que también se publicó que no tenía ningún punto en el apartado de formación. Y aun así, si todos/as hubieran estado igual también ella podría haber sido seleccionada en los puestos a los que se presentó recientemente, como seguramente ocurrirá en este Ayuntamiento en cualquier otro lugar, siempre que formando y preparando.

Mª Victoria Sobrino  
Concejala de Empleo  
Mujer

**"Cada uno tiene lo que merece"**

Con todo respeto a las personas bienintencionadas sean del partido que sea, Me gustaría poder co-

al desafortunado escrito del P.P. en el BIM del pasado mes de Agosto sobre la piscina municipal; sin generalizar, porque se que en el P.P. como en cualquier otro partido, existe gente que nada tiene que ver con el cinismo y falsedad del autor del referido artículo, pero como dicho autor se esconde detrás de las siglas de su partido, no me queda más remedio que dirigirme a ellas.

Decía al principio, que cada uno tiene lo que se merece y el autor de este artículo, como sólo sabe difamar, recibe cada cuatro años el revolcón de sus vecinos y pierde por goleada porque ellos saben que es gente en quien no se puede confiar.

En cambio, la Piscina Municipal, año tras año supera el número de abonados y cada vez es más la gente de fuera que nos visitan, y cada vez son más la gente de buena voluntad que nos felicitan porque saben el esfuerzo que hacemos para tener en perfectas condiciones estas instalaciones que son el orgullo nuestro y la admiración de los que nos visitan.

En cuanto a las condiciones higiénicas, me remito a los informes de los controles sanitarios existentes.

El último le puedo asegurar que no ha sido malintencionado/a autor/escrito (por si él o ella, han venido a la piscina sabe de que va, sino por que el césped no tiene que abrirse cuando se abre, es que haya gente que respete las normas y que las papeleras exis-

como a Pinocho" y ya saben lo que pasa. (Te destierran tus propios compañeros). Cordiales saludos.

Dolores Fernández  
Sánchez. Adjudicataria de la Piscina Municipal.

**Los socorristas de la piscina municipal** desean contestar al periódico local de Miguelturra aportando los siguientes puntos:

1.- Nos encargamos de la limpieza del césped diariamente dejándolo en buen estado, no haciéndonos responsables durante el horario de piscina de los papeles y bolsas que se tiran, no utilizando las papeleras situadas en el césped, donde deberían tirarse, pues todo usuario debería cuidar la limpieza y el medio ambiente.

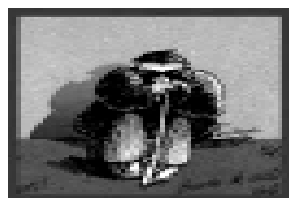
2.- Comprobamos diariamente el estado de la piscina y los niveles de cloro, haciéndola aceptable para su uso como se recoge en el libro de registro.

3.- En el tema de los cursillos de natación, queremos corregir que lo sucedido un solo día, no fue más de media hora, sino diez minutos, empleando este tiempo por precaución, pero el producto que fue echado en la piscina, no era en absoluto nocivo, ni para la piel, ni para los ojos.

Sin más asuntos que aclarar, creemos que el funcionamiento de la piscina y nuestro trabajo es correcto, velando por la seguridad de la piscina que es nuestra misión.

Los socorristas de la piscina municipal.





refranero  
castellano  
por miguel turra

-¡Échate a palomas y no comas!.

-El melón y el queso, tómalos a peso.

-El estar accidentado, hace feliz a Conrado.

-El padecer estrecheces, no es del todo malo a veces.

-El que no es para dar, no es para tomar.

-El abad, por donde canta yanta.

-El vino por el color, el pan por el olor y todo por el sabor.

-El arroz, el pez y el pepino, nacen en agua y mueren en vino.

-El que ríe el último ríe mejor.

-El niño de medio año, sentado y con el pan en la mano.

-El ave tordo en la rivera, mete el pico en el agua y hace que truena.

-El diablo, no sabe por diablo, sino por viejo.

-El buen paño, en el arca se vende.

-El buey suelto bien se lame.

-El que se pica, ajos come.

-El que con chicos se acuesta, "cagao" amanece.

-El muerto al hoyo y el vivo al bollo.

-El que quiera saber, mentiras en él.

-El año ochenta y siete entró, y con sus mil huelgas nos "jodio".

-El que se acuesta con los "calzones", como no se los quita no se los pone.

-El bien se siembra en el suelo y se cosecha en el cielo.

-El que te adula y lisonjea, su bien quiere y tu mal deshecha.

-El que se levanta tarde, ni oye misa ni come carne.

-El que se humilla será ensalzado y el que se ensalza, será humillado.

-El prudente, advierte el peligro y lo elude con inteligencia.

-El que roba a un ladrón tiene cien años de perdón.

-El que mea y no "pe." es como el que va a la escuela y no "le."

-El miedo guarda la viña.

-El viajero en la mancha, bebe vino y llena la panza.

-El Quijote en la Mancha a España en el mundo ensancha.

-El dinerito del sacristán, cantandito viene y cantandito va.

-El día de mañana nadie lo ha visto.

-El dicho pasa y el hecho queda en casa.

-El país necesitaba lo que le hace falta.

-El que hizo la ley, hizo la trampa.

-El cabrón es el último que se entera.

-El que bien vota bien cree.

-El dinero y la mujer para la vejez.

-El dinero es para gastar, y la mujer para tocar.

-El don de la amistad está, en la generosidad.

# Mis andanzas en Miguelturra

Pero desgraciadamente las luces no provenían de ninguna casa, solo era el reflejo que daba la luna en las aguas del gredal al que fuimos derechos y el pobre cuadrúpedo, con carro y todo se metió de lleno en él, donde quedamos atascados.

El carretero comenzó a lanzar improperios mientras le propinaba fuertes trallazos al animal, pero éste, por más esfuerzos que hacía no conseguía mover el carro de donde se encontraba.

El amo seguía dándole latigazos y "rezando" a más y mejor y cada vez se enfurecía más, hasta que alguien le sujetó el brazo y le dijo:

-Venga, cálmate, vamos a pensar entre todos qué podemos hacer en esta situación.

-Me parece bien — contestó — creo que en un momento me he puesto fuera de todo razonamiento.

Una vez todo en calma comenzamos a recapacitar el asunto.

Nos encontramos seis robustos mozos en medio de un lodazal de color lechoso, dentro de un carruaje hundido hasta casi los ejes y el equino que tiraba de él no podía hacer nada porque el fango le llegaba hasta los corvejones.

Al final de la cháchara, que mantuvimos durante un rato y viendo que no teníamos otra solución, el acuerdo unánime fue, en primer lugar, bajarnos del carro y ayudar a la mula para sacarlo, pero lo haríamos hacia atrás, ya que si íbamos hacia delante nos atascaríamos del todo.

Puestos de acuerdo sobre lo que íbamos a emprender nos bajamos para poner en marcha lo que habíamos pensado.

Les dije que me quitaría los zapatos y los calcetines para después no tener los pies encharcados. Les



pareció bien, aunque analizándolo llegamos a la conclusión de que en el fondo del limo no sabíamos que habría, pues probablemente tendría trozos cortantes de piedras y astillas que podrían lacerarnos los pies, así que llegados a este punto decidimos remangarnos los pantalones y meternos de lleno en el fango, que nos llegó hasta las rodillas.

Desuncimos al animal, porque aún sin carga no podía sacar nuestro transporte del atasco, y le llevaron a tierra firme.

Los demás componentes nos agarramos con fuerza a las barras del vehículo para sujetarlo y para no caernos nosotros. Una vez estabilizados comenzamos a empujarlo hacia atrás, como habíamos acordado, pero no se movía y nos pusimos a deliberar de nuevo.

Todos queríamos hablar a la vez y allí nadie se entendía, hasta que con una fuerte voz les hice callar y les dije:

-Si me podéis escuchar un momento, creo que tengo la solución para salir de este atolladero.

-Habla, habla, dinos ya lo que sea.

-Está bien —contesté— la mula está allí a su libre albedrío y nosotros aquí empujando ¿por qué no le atamos una cuerda al pescuezo y la otra punta al carro y que ella también ayude a tirar?

La idea fue aplaudida y en un momento el carromato estuvo fuera y todos dando saltos de contento.

El asunto estaba solucionado. Pero a nosotros ¿quién nos lo solucionaba?

Estábamos de greda hasta las orejas y de vernos así, los unos nos reíamos de los otros sin siluetas.

No sé lo que los demás estarían fraguando en su mente, pero la mía decía:

-¡Qué noche, Señor, qué noche!. (Continuará)  
Enmanuel

**PÉRDIDAS:** Se ha perdido una exclava de plata a mediados de julio en as inmediaciones de la calle Toledillo. Tfn. 678.255193.  
Se ha encontrado un anillo de oro en la zona del campo de fútbol a mediados de julio. Tf. 678.255193

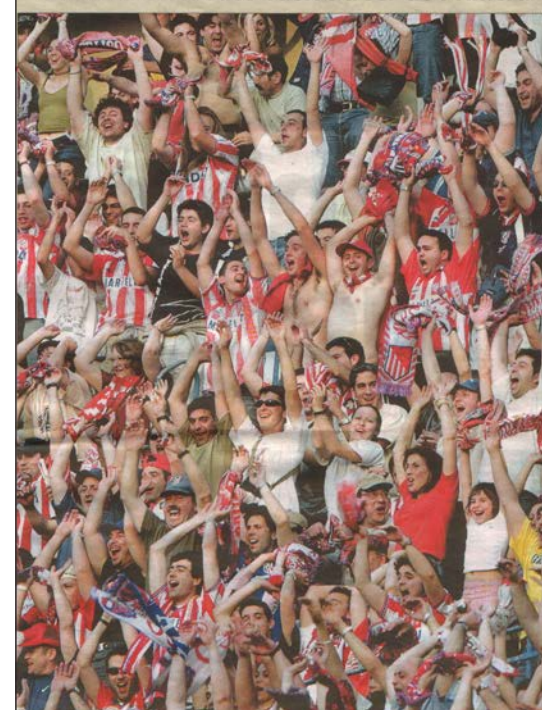
## Nueva Composición de la Junta Directiva de la Peña At. Madrid

La Junta Directiva de la Peña At. Madrid de Miguelturra se pone en contacto con socios, simpatizantes y público en general para informarles que después de realizar la VIII Asamblea General Extraordinaria de la Peña At. Madrid de Miguelturra, la Junta Directiva ha quedado constituida de la siguiente manera:

Presidente de Honor: Roque Corral. Presidente: Emilio Matas Sánchez. Vicepresidente: Jesús Ramón Cano Rabadán. Tesorero: Juan Carlos Sánchez Gómez de Luna. Secretaria: Amparo Cano Rabadán. Vocales: Manuel Arévalo Serrano, Sandalio Gómez López, Francisco Javier Gómez Ruiz, José Rodrigo Golderos, Jesús Romero Medina, Jesús León Ormeño, Rafael Ramírez Sánchez.

Estamos gestionando como primer proyecto de la nueva Junta Directiva realizar un viaje a Madrid para asistir a un partido de liga que aún está pendiente por determinar, siendo el autobús gratuito para los socios de nuestra peña.

Tantos kilómetros recorridos, tantas noches sin dormir... el Atlético vuelve a ser de Primera



Sin otro particular, recibir un cordial saludo de la Junta Directiva, quedando a vuestra entera disposición.

La Junta Directiva

# convocatorias

**Artes Plásticas Unión Fenosa :** Participantes nacidos o residentes en Castilla la Mancha . Modalidades Pintura y Escultura . Selección de obras durante el mes de Octubre . Premios 12.020 € y 3.606 € Resto de obra puede ser adquirida por el público .

**Artes Plásticas " Ciudad de Almagro "** Técnica libre . Máximo 2 obras por autor . Plazo presentación hasta el 10 de Septiembre. Adquisiciones : El Excmo. Ayuntamiento podrá adquirir obras por un valor global de 9.000 Euros .

**III Certamen Nacional de Poesía " Gadiana " ( 2ª Epoca ) .** Tema libre, original e inédito . Extensión no superior a 75 versos . Trabajos con firma y lema . 1º Premio: 450 Euros , Segundo . 300 Euros .

**XXX Concurso Literario " López Rojas "( Montiel ) .** Trabajos tanto en Verso como Prosa con tema libre . Modalidad : Carácter Nacional o Local . Plazo presentación hasta el 10 de Septiembre . Premios : Primero: 400 Euros , Segundo: 210 Euros .



## Gran éxito del I Torneo de Voley Playa

Con gran éxito se celebró el I torneo de voley Playa en Miguelturra, teniendo un escenario impresionante para la competición.

La deportividad y el gran nivel de los equipos contendientes fúe



la tónica general, por lo que el desarrollo de la competición fue ejemplar.

Los equipos Ocaso I en categoría mixta, Gimnasio Kim en masculina, La caña Brava en aficionados masculino, Dianela+Aurora en féminas y Miriam y Sara en aficionados femenino, fueron los vencedores en sus respectivas categorías en este torneo.

El trofeo a la deportividad se lo llevó los Feiri en masculino y Las ninfas en femenino.

## Cascoloko corona El Veleta (3.392 Sierra Nevada)

Los días 13 y 14 de julio partimos hacia Capileira (Granada) para dar por finalizada la temporada y realizar la tan ansiada ascensión al Pico Veleta, ruta que llevábamos más de año y medio esperándolo.

El sábado partimos en autobús 15 ciclistas y 12 acompañantes.

El domingo partimos a las 8 de la mañana para comenzar la ruta, salimos animados y con buen tiempo; teníamos por delante aproximadamente unos 35 km. de dura subida por todo tipo de camino. Conforme avanzaba la mañana iba empeorando un poco el tiempo, incluso haciendo frío por momentos, contando a partir de los 2000 metros con un fuerte aire en contra.

Tuvimos que hacer todos un tremendo esfuerzo, por la altura, km. de ascensión y aire en contra.

Al final con más de 3 km. de ascensión consiguieron alcanzar El Veleta (3392) y 36 km. Miguel González, Juan Carlos Tercero y José Luis

Nieto; a los 3010 y 27 km. consiguieron llegar José Rodrigo y J. Antonio Peco. A los 2900

García y Francisco Javier García. Todos disfrutamos de unas vistas impresionantes



Componentes de Cascoloko en el Mirador de Trevezlez (2700 m.)

y 25 km. llegaron Francisco Rodrigo, Francisco Donate y Angel Ruiz. Finalmente conseguimos después de 23 km. los 2800 metros de altitud, David Ruiz, Tomás Martín, Javier Delgado, Vicente Gómez, Santiago Fernández, Abundio

sobre todo en la bajada.

Quiero agradecer desde este texto y muy especialmente a los familiares, que nos acompañaron en este fin de semana apasionante.

Fco. Javier García  
Vocal de la Junta Directiva

## La Peña Cicloturista de Miguelturra «tocó el cielo»

El día 21/7/2002 fue la fecha elegida por la Peña Cicloturista de Miguelturra para realizar la segunda subida más numerosa a Sierra Nevada (la carretera más alta de Europa, con una altitud de 3398 metros, 42 Kilómetros de ascensión, pendiente media del 6,3% y máxima de 10%) pero la madrugada previa a la ascensión se produce una extraña sensación, parecida quizá a la que sufrió D.Quijote cuando veló sus

armas antes de ser nombrado caballero: por un lado la intranquilidad, la impaciencia de intentar lograr algo para lo que te has estado preparando, la ilusión de encontrarte con un «viejo

amigo» (el Pico Veleta); por otro el temor de que ese encuentro pueda ser amargo debido a que el esfuerzo y la ilusión que has puesto durante tu entrenamiento para afrontar la aventura no haya sido suficiente.

Cuando subes por segunda vez el pico, lo que era desconocido en el primer intento se convierte en algo más familiar, transformando la inseguridad en respe-

to. Por lo que la principal barrera que debes superar no es la física (sabes que se producirán dolores musculares, falta de oxígeno por la altura, etc.), sino la psíquica, ya que el cuerpo se revela ante las sensaciones de dolor y esfuerzo que le esperan.

Pero por fortuna la montaña nos dejó «ganar», no sin antes pagar el tributo del esfuerzo y la lucha contigo mismo para no desfallecer. Así numerosos miem-

bros de la Peña Cicloturista coronaron la cima produciéndose escenas dignas de quedar impresas en un lugar de honor de la memoria de cada uno de nosotros: hubo

emoción, risas, abrazos... Y no se debían a una borrachera producida por el mal de altura, sino a la química que se produce cuando un grupo de amigos luchan por conseguir un objetivo común, pues no es lo mismo ponerse en marcha y moverse que llegar a alguna parte. ¡Enhorabuena!

Manuel Román Fonseca  
Vocal Peña Cicloturista



Componentes de la Peña Cicloturista en la cumbre de Sierra Nevada

## Terminaron los cursos de natación 2002

El pasado mes de agosto de 2002, terminaron los cursos de natación en Miguelturra, en donde la participación por parte de los ciudadanos de la localidad ha sido masiva, respondiendo con lo previsto por parte del Patronato Municipal de Deportes.

Durante los meses de verano, y de forma quincenal, se realizaron los siguientes cursos:



- Iniciación para niños/as de 4 y 5 años, de 11:00 a 12:00.
- Iniciación para niños/as a partir de 6 años, de 10:00 a 11:00.
- Perfeccionamiento para niños/as menores de 13 años, de 20:00 a 21:00.
- Adultos, de 20:00 a 21:00.

Los cursos de iniciación y perfeccionamiento, estuvieron completos durante todo el mes de Julio y primera quincena de agosto, quedando plazas vacantes en la segunda de agosto.

Con respecto a los cursos de adultos, quedaron vacantes en todas las quincenas.

Los cursos, se impartieron por socorristas titulados, teniendo una participación de 190 personas a lo largo de estos dos meses de verano, en donde los vecinos de nuestra localidad han respondido notablemente a esta actividad programada cada verano.





# MIGUELTURRA EN LA EDAD MODERNA

## III.4. 1510 (III): LA IGLESIA PARROQUIAL DE SANTA MARÍA LA MAYOR LOS TERRAZGOS BAJO SU JURISDICCIÓN (2ª parte)

¿A qué se refieren los textos cuando nos hablan de posturas y remates?

Todas las instituciones de la villa, no sólo de la iglesia parroquial, sino también cofradías, ermitas, capellanías, etc..., recibían, a modo de donación, entre otro tipo de bienes, terrazgos a cambio de memorias perpetuas... Estas tierras evidentemente no podían ser explotadas directamente por la institución receptora, por lo que eran "sacadas" a subasta entre los agricultores de la villa para su arriendo durante un periodo determinado de tiempo (normalmente cuatro años) a cambio de una renta anual. El administrador y el propio Concejo serán los encargados de que este tipo de operaciones se realizaran con las garantías legales necesarias en estos casos, tal y como se pudo comprobar en el documento que presentamos el mes anterior.

El valor de esta renta anual quedaba establecido por la puja que los interesados realizaban por cada uno de los terrazgos. Cada labrador establecía su "postura", adjudicándose al mejor postor.

### La estructura de la propiedad y explotación de la Tierra

A grandes rasgos, tenemos que decir que la explotación directa de la tierra apenas era practicada por sus propietarios reales en aquellos años de principios del siglo XVI. No obstante, no queremos dar una idea equivocada de la estructura de la propiedad agraria en Miguelturra en el siglo XVI. Claro que existían pequeños agricultores, pero propietarios de pequeñas extensiones de terreno, sujetas al diezmo señorial que fiscalmente hacían insufrible las débiles economías familiares y que, por tanto, debían arrendar tierras de los grandes propietarios para mantener, al menos, una economía de subsistencia. Bajo este régimen de propiedad apenas se encontraba una parte muy reducida de los terrazgos, generalmente un área de huerta junto a las casas y pequeñas parcelas.

No obstante, la pequeña propiedad privada no siempre confería un derecho total sobre la tierra, ya que, tal y como nos indica Solano Ruiz<sup>1</sup>, las restricciones afectaban sobre todo a la transmisión por herencia y a la venta de las heredades; lo más frecuente era que se exigiese que el nuevo propietario fuera persona capaz de continuar pagando a la Orden el diezmo correspondiente, y que no se tratara de extranjeros, nobles o miembros de órdenes monásticas o militares, con el fin de prevenir la posible pérdida del dominio eminente. Lo normal, cuando se habla de los derechos sobre las hereda-

des y su transmisión, es que se recordara las condiciones mencionadas anteriormente, junto con la obligación, también, de ofrecerlas, en caso de venta o donación, en primer lugar a la Orden por si ésta estuviese interesada en adquirir la heredad y, por supuesto, a un precio más bajo. La colección de documentos del Archivo de la Orden y los propios libros de visitas guardan muchos ejemplos de todo ello.

Lo cierto y constatable documentalmente era que la concentración de la tierra en unos pocos nobles o "hijosdalgo", así como instituciones como la Mesa Maestral, La Clavería, la Encomienda del Pozuelo, la Parroquial, La Ermita de la Estrella, Cofradías, El Hospital de San Antón, patronatos y memorias perpetuas, etc..., era un hecho, siendo, en consecuencia, la cesión de la tierra bajo diferentes sistemas el régimen de explotación de la tierra predominante.

Nuestros lectores se preguntarán cómo en tan sólo 300 años, se pasó de la distribución de la tierra con fines repobladores a la concentración de la que ahora hablamos. Efectivamente, durante la edad media el censo enfitéutico, es decir, la cesión perpetua o por un periodo muy largo de años, fue el sistema más utilizado, persiguiendo con ello el establecer vínculos o raíces con el territorio y evitar el despoblamiento. Tal y como señala Quirós Linares<sup>2</sup> "este sistema fue muy empleado mientras duró la repoblación del Campo de Calatrava, en los siglos XIII y XIV; ello y las roturaciones por iniciativa particular hicieron posible la existencia y aumento de la propiedad privada".

Por el contrario, en el siglo XVI la necesidad de establecer pobladores permanentes ya no era una primera necesidad, de modo que las concesiones de este tipo se hicieron poco frecuentes; ya en las ordenanzas dadas por el abad de Morimond en 1383 sobre el modo de enajenar las propiedades de la Orden se puso más fuertes trabas a cualquier cesión vitalicia o por un plazo superior a cinco años. En esta misma línea, tendente a evitar la desmembración del patrimonio, se observa en una de las disposiciones del Capítulo General de Sevilla de 1511<sup>3</sup>, donde se recuerda la diferencia existente entre arrendamiento y acensamiento, siendo considerado este último como ilegal.

En el caso que planteamos este mes vemos como el arrendamiento era la modelo de explotación de la tierra habitual en Miguelturra. Nos encontramos ante el establecimiento de posturas (tipo de subasta) sobre las propiedades de la Iglesia parroquial, fruto de distintas cesiones por memorias y misas perpetuas. Los agricultores arrendaban esas propiedades por un número relativamente corto de años y a cambio se ofrecían cantidades en metálico o en especie fijadas en función de diversos criterios, normalmente la calidad de la tierra y el tipo de cultivo que en ella se realizaba. La mayordomía parroquial, bajo la supervisión de los oficiales del Concejo serán los encargados de supervisar

este tipo de transacciones.

El arrendamiento también obligaba a realizar las labores y mejoras necesarias en el terrazgo y a no dejar la tierra en peores condiciones. Las posturas eran las propuestas económicas que lanzaba cada agricultor, adjudicándose al mejor postor calibrando no sólo la propuesta económica sino las condiciones de mantenimiento y mejoras<sup>4</sup>.

### Los tipos de cultivo

En cuanto a las especies cultivadas veremos como sólo tenemos referencia, al menos por lo que respecta a las tierras propiedad de la Iglesia Parroquial, de cultivos practicados en terrenos de secano: Vid y cereales. No es una excepción, serán los predominantes en toda la villa. Lo curioso es la densidad en que ambos tipos de cultivo se manifiestan. En contra de lo indicado por Solano Ruiz<sup>5</sup>, que asegura que el viñedo se hallaba poco extendido en el Campo de Calatrava. En el cuadro adjunto refleja la extensión del viñedo en el siglo XVI en las encomiendas del Campo de Calatrava, añadiendo a continuación la cantidad de terreno dedicadas al cultivo de la vid en Miguelturra, con los datos que exclusivamente nos ofrecen las posesiones de la iglesia parroquia en 1510:

<b>Aranzadas</b>	
<b>Valdepeñas</b>	4 <sup>6</sup>
<b>Piedrabuena</b>	8 y media
<b>La Calzada</b>	3000 vides
<b>Convento</b>	17 viñas
<b>Miguelturra</b>	33

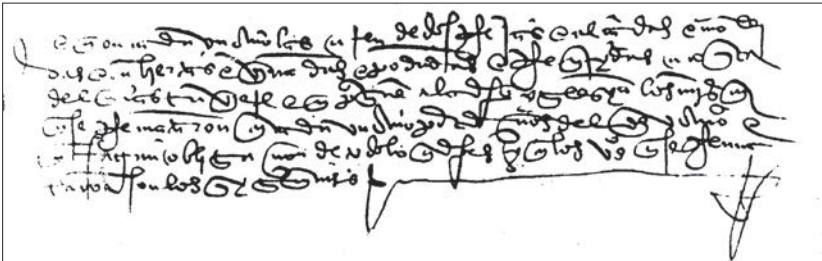
Por lo tanto, diferimos de la opinión de esta especialista de la Orden de Calatrava, cuando asegura que este cultivo estaba poco extendido y en Miguelturra, por el contrario, tan sólo en los bienes propiedad de la Parroquia ascendía a 33 aranzadas de tierra, contando incluso con cubas y tinajas para almacenar el mosto resultante, lo que también parece indicativo de su importancia.

Esquemmatizamos en el cuadro adjunto los datos del documento que presentamos el pasado mes, en lo que se refiere a las vides, pues es éste tipo de cultivo uno de los más cuestionados en nuestra tierras en aquellos primeros años del siglo XVI.

Donde si coincidimos con Solano Ruiz es en la

juzgar no sólo por lo deducido de la transcripción del texto sino por la cuantía de las rentas que de ellas se obtenía anualmente. Por último, está demostrado que la principal forma de aprovechamiento del suelo serán los cereales. En el Campo de Calatrava se cultivarán casi exclusivamente, salvo honrosas excepciones, trigo y cebada; esta última era consumida con cierta frecuencia en verde para forraje, es decir, como "alcacer". En algunas ocasiones, las heredades que ocupaba el cereal se mencionan en los inventarios y posturas como tierras de pan.

Por lo que respecta a las técnicas utilizadas en el cultivo, son muy pocas las noticias que tenemos, no sólo a través de los libros de visitas, sino de las restantes fuentes del siglo XV y XVI. Algunos datos escasos nos in-



dicen, por ejemplo, en las tierras de viñedo que el primer año de arrendamiento debían de podarse y "acogombrarse", labor esta última que consistía en cubrir de tierra la parte inferior del tronco de las parras; en cada uno de los años siguientes se procedería a cabar y viñar, cada año y de estebar (eliminar malas hierbas<sup>8</sup>) en años alternos. Todo esto, evidentemente en función de los años de arrendamiento. El mismo texto lo indica al inicio de la relación de posturas y remates cuando dice lo siguiente:

"... e que en cada un año las aren de dos rejas e alcadas e molidas e cubiertas e viñadas e podadas e remitidas a costa del concejo las tuviese e se pague a la dicha yglesia los maravedies en que se remataron en cada un año por cada año del dicho un año e que fagan obligacion de todo lo que dicho es y en los vecinos que se remataron son los syguientes..."

Con respecto al cereal no suele especificarse demasiado en la documentación conservada, ni tan siquiera en los escasos contratos de arrendamiento que se conservan, aunque esta

conoce sobre las técnicas de cultivo.<sup>9</sup>

Terminamos aquí con la visita que se realizó en 1510 a la Iglesia Parroquial. Nos hubiese gustado hacer coincidir en este mes de Septiembre con el tema que trataremos el próximo mes de octubre, pues comienza la visita a la ermita de Santa María de la Estrella, con algunas curiosidades tales como una nueva relación de inventario de bienes y hornamentos, las primeras referencias a la imagen de nuestra patrona y, algunos retazos y mandamientos relativos a la construcción de la ermita.

1 Ibidem. Pág. 326

2 QUIRÓS LINARES, F. "La desamortización, factor condicionante de la estructura de la propiedad agraria en el Valle de Alcudia y Campo de Calatrava", en Estudios Geográficos (Madrid) Nº 96

3 El mismo en que el Rey Don Fernando el Católico confirmó los privilegios que establecía la Carta Puebla.

4 Obviaremos aquí mencionar otros tipos de regímenes de explotación de la tierra, como la aparcería o explotación a medias, muy rara en esta zona y el censo o acensamiento, que suponía la cesión perpetua o por un periodo de años muy largo, que empezará a generalizarse a lo largo de la segunda mitad del siglo XVII y el siglo XVIII.

5 Ibidem. Pág. 331

6 Aproximadamente 2 hectáreas

7 Las Posturas, Puja y su Remate se hicieron conjuntamente sobre las dos parcelas.

8 La Esteba es una mala hierba que suele aparecer en los campos cultivados de vid.

9 COLLANGES DE TERÁN, A. (1973). "Un modelo andaluz de explotación agraria bajomedieval". En I Jornadas de Metodología aplicada a las Ciencias Históricas. Edt. Universidad de Santiago de Compostela. Vol I. Tomo 3.

EXTENSIÓN (aranzadas)	DONANTE	LOCALIZACIÓN	ARRENDATARIO	RENTA (mrs)
1	Ana López	Cerro Çagueja	Juan Talavera del Pozuelo	102
1	Juan Bermejo	Camino de Cva.	?	85
7	?	En la Lobera	Juan de Talavera de la Plaza	153
2	Pedro Sánchez de Tarazaga	La Dehesa	Fernando Gª de la Mancha	102
0,5	Pedro de Talavera	Camino de la Membrilla	Antón Martínez Caballero	51
1	Alonso Martínez del Rodeo	Camino de Almagro	Alonso García el Mozo	68
2	Dean	?	Antón Hervás el Mozo	150
1	Pedro García	?	Antón de Roales	68
1	Dean	?	Alonso Rodríguez Vejete	102
3	?	Cabeza Mercadera	Miguel Jiménez	235
1	Alonso de Carrión	Cabeza el Aljibe	Antón Martínez de Lucía Ruiz[1]	
1	El Fraile	?		177
1	El Faile	Cabeza el Aljibe	Antón Martínez de Lucía	68
2	Alonso Martínez de la iglesia	En el Pavo	Pedro Sánchez de Tarazaga	67
2	Antón de Talavera	Camino de la Calzada	Antón Cotyelo	187
1	Alonso de Tarazaga	En el Campillo	Juan de Vayuela	153
1,5	Antonio Bermejo	En el Campillo	Lope Martínez	68
1	Miguel Sánchez de la Estrella	Camino de El Pozuelo	Alonso Hervás	110
2	Juan Delgado	Tras la Ermita de la Estrella	Antón Martínez de Lucía Ruiz	68
1	Fernando del Rodeo	En el Campillo	Cristóbal Muñoz y Llorente Martínez	
68				

extensión de las parcelas, ya que parece constatado que en todos los casos debían ser de muy reducidas dimensiones a

laguna de las fuentes documentales puede suplirse con algunos trabajos de investigación que completan la información que se





# PUBLICAMOS SUS FOTOS



**Josefa Antequera** nos deja esta serie de fotografías.

**Foto 1:** En esta primera foto podemos ver a Josefa junto a unas amigas paseando por la estación en 1943.

**Foto 2:** En esta vemos a Manuel Antequera en la antigua era de las Monjas, en 1939.

**Foto 3:** Un día de San Marcos, aquí vemos a Miguel Antequera, Ciriaco, Veneno y Servando

Ramírez, en 1943 aprox.

**Foto 4:** En esta foto vemos a Horencio Matas, Julio, Benjamín, Ricardo, en el antiguo muelle de la estación en 1941.

**Foto 5:** Un día de Reyes



en la era de las monjas. Podemos ver a Julio, Miguel, Ramón, Jesús, Pepe e Inmaculada con sus regalos en 1964.

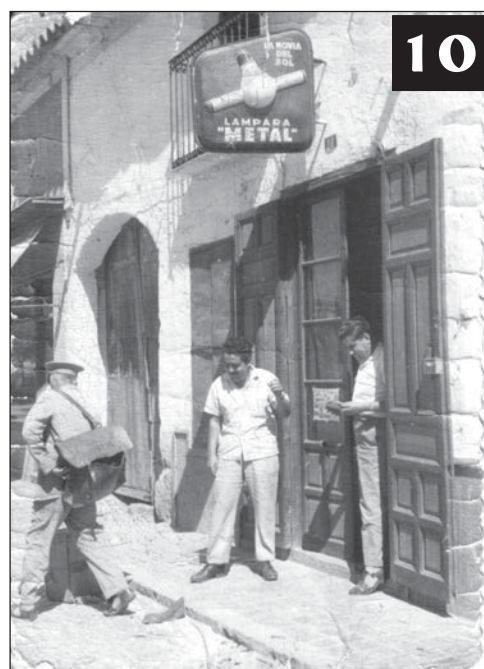
**Foto 6:** Esta fotografía realizada en 1967 nos muestra a toda la familia Mora Antequera en la calle Carretas en 1967.

**Foto 7:** Un día de San Marcos (Peralbillo) allá por 1954.

**Foto 8:** Aquí vemos a Manuel y Marian en Peralbillo en 1965.

**Foto 9:** En esta foto tomada en 1933 podemos ver la procesión del Stmo. Cristo de la Misericordia

**Foto 10:** Aquí vemos a Julio en la puerta de la ferretería de Carmen Ramos en la Plaza allá por 1961.



## Coleccione los libros sobre MIGUELTURRA

«Miguelturra, imágenes para el recuerdo»: dos ediciones, que reúnen más de 400 fotos, la mayoría inéditas y que te trasladan a otras épocas de nuestro pueblo.

Por sólo 6 y 3 euros, respectivamente.

«Calles y rincones de Miguelturra. Ayer y hoy» a todo color y con un precio de 6 euros.

«Fascículos de Historia Local». (al precio de 0,60 euros cada uno).

Nº 1: «La vida del pastor y el esquila»

Nº 2: «Los baños de Trujillo»

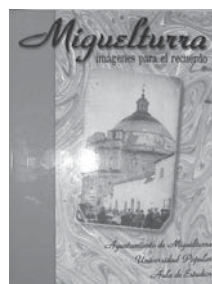
Nº 3: «Calerines: hornos de cal en Miguelturra»

Nº 4: «Artesanía Vegetal: anea, esparto y mimbre»

Nº 5: «Pozos de Nieve»

(En Casa de Cultura).

(LAS FOTOS PUEDEN RETIRARSE UNA VEZ PUBLICADAS)





# ENTREVISTA CON...

**¿Desde cuando eres Presidente de la Asociación y quienes formáis la Junta Directiva?**

Desde el día 28 de enero del 2000, en que salí elegido Presidente; componen la Junta Directiva, además del Presidente, un Vicepresidente: Adoración Rojas Domínguez; Secretario: Salvador López Guijarro; Tesorero: Manuel Cañizares Tercero; Contador: Claudio Corral Fernández; 1º Vocal: Manuel Cañas Espinosa y 2º Vocal: Marcela Gómez Fernández.

**La Asociación de Jubilados de Miguelturra, lleva constituida bastante tiempo. ¿Cuéntanos qué evolución ha tenido en los últimos años?**

Sí, ha evolucionado bastante, por ejemplo: en los viajes de Turismo Social se ha aumentado la participación, así como en los viajes del otoño, Semana Cultural y varias actividades que se hacen actualmente, entre otras se hacen distintas modalidades al año, se han renovado los carnets de los socios por otros más completos y modernos.

**Formáis un Colectivo muy dinámico. ¿Dinos qué actividades realizáis habitualmente?**

Pues como ya he dicho anteriormente: se hace el viaje de Turismo Social; en el Otoño un viaje a distintos lugares de España (que por cierto este año vamos a Asturias); la Semana Cultural del verano con el día de convivencia incluido el cual se ha modificado bastante, ya que en la actualidad los socios están sentados en mesas y cada uno dispone de su cubierto individual, donde se les sirve los aperitivos y la comida finalizando con dulces, café y copa, también en este día la Asociación les entrega un obsequio-recuerdo a todos los asistentes (por ejemplo: mecheros, bolígrafos, etc.); semana recreativa de invierno (con toda clase de concursos y competiciones); cursos de pintura, teatro, bailes con conjuntos músico-vocal; viajes comerciales (que dejan un buen

beneficio económico a la asociación y que nos ayuda a realizar más actividades) y desde el año pasado (en fiestas de septiembre) se celebra la Cena de Amistad entre los señores socios, con baile incluido, a la cual asisten gran cantidad socios.

**¿Cómo se financian di-**

Ayuntamiento y también con la aportación económica y de obsequios de los señores colaboradores y firmas comerciales de Miguelturra y Ciudad Real; los cursos de teatro y pintura los subvenciona Castilla-La Mancha y Excm. Diputación; los viajes de verano a las Lagunas de Ruidera,

las", o sea, cada año se haga un viaje a una capital española y también hacer una cena-fiesta de fin de año.

**En una Asociación tan numerosa como la vuestra, resultará difícil programar actividades para que todo el mundo esté contento. ¿Dinos qué dificultades encontráis a la hora de planificar lo que vais a hacer?**

Las dificultades que encontramos son, como ya comentáis vosotros, las de tener contentos a todos los socios, por supuesto la economía, ya que en esta asociación no pagan cuotas los socios, por eso hacemos rifas, vendemos lotería y solicitamos la colaboración de industrias y casas comerciales de Miguelturra y Ciudad Real; por todo lo antes dicho les pedimos a los señores socios que acudan a las asambleas y nos propongan nuevas ideas y propuestas (por ejemplo, la cena de la amistad, salió de la propuesta de un socio, en una Asamblea General).

**La mujer Miguelturreña es muy activa y participativa. ¿Hay muchas mujeres en la Asociación? ¿Qué papel ocupan en el Colectivo de Jubilados?**

Pues aproximadamente el 50% de los socios son mujeres, y su participación es muy numerosa en todas las actividades; en cuanto al papel que ocupan en el colectivo, en esta junta directiva tenemos a dos mujeres, las cuales, son bastante eficientes y el trato es como una más en el momento de repartir el trabajo en todas las actividades que programa esta Junta Directiva.

**Los Servicios Sociales del Ayuntamiento colaboran estrechamente con vosotros, ¿cómo se lleva a cabo esta colaboración?**

Sí, colaboran con nosotros en todas las actividades que celebramos, con su presencia personal y moral, facilitándonos ideas nuevas y por supuesto, colaboran económica y socialmente y también nos facilitan ciertas actividades dentro de la provincia (por ejemplo: encuentros de la tercera edad en Granátula; corrida de toros de la beneficencia en Ciudad Real; día de la pro-

vincia, con corrida de toros en Alcázar de San Juan, etc.)

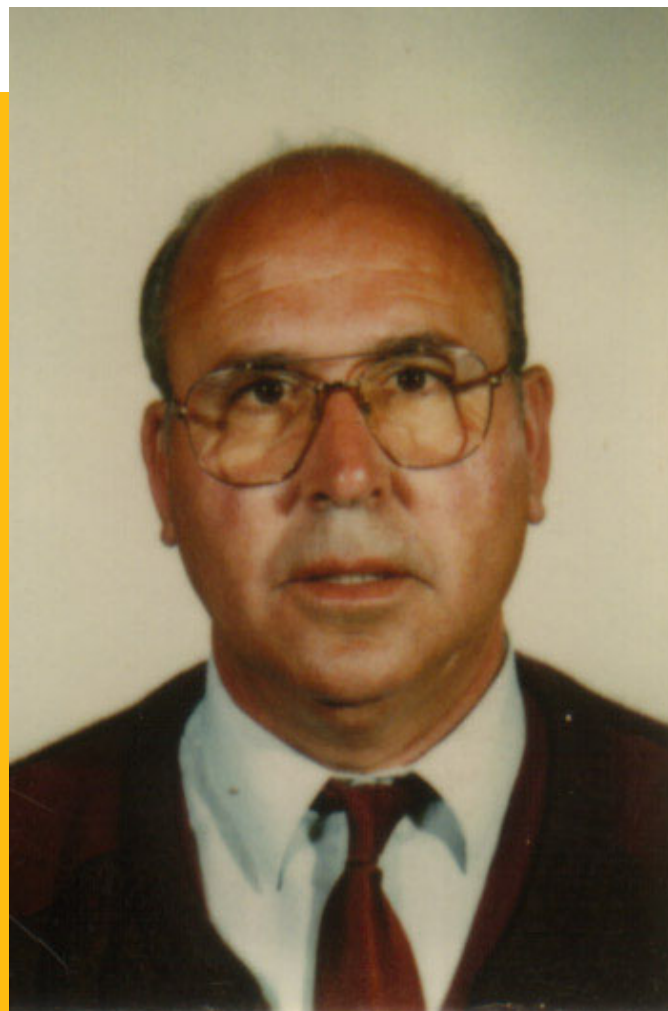
**¿Qué va a suponer para la Asociación la creación del nuevo Centro de Día?**

Por lo pronto, tenemos muy buenas perspectivas, ya que dispondremos de unas modernas instalaciones para el mejor bienestar de todos los socios.

*Los Servicios Sociales del Ayto. colaboran con nosotros en todas las actividades que celebramos, facilitándonos ideas nuevas*

**¿Quieres añadir alguna cosa más como cierre de esta entrevista?**

Pues, como ya hemos dicho antes cuando nos referimos a la financiación de todas las actividades, les damos las gracias al Excmo. Ayuntamiento, Excm. Diputación, Castilla La Mancha, Bienestar Social y a las firmas comerciales y colaboradores de Miguelturra y Ciudad Real, que colaboran económicamente con esta asociación, y para finalizar, agradecer a los señores socios su confianza en esta Junta Directiva y animarlos a que participen en todas las actividades de esta asociación, y por supuesto a vosotros, por esta entrevista.



**José Díaz Flores**

**Presidente de la Asociación de Jubilados**

**chas actividades? ¿Con qué subvenciones contáis?**

Pues mira: los viajes de turismo social, se financian

*Aproximadamente el 50% de los socios son mujeres, y su participación es muy numerosa en todas las actividades*

entre los socios y Castilla-La Mancha; los viajes de otoño entre los socios y la ayuda que da la asociación; la Semana Cultural, con la subvención del Excmo.

entre los socios y la asociación; los viajes comerciales, con las distintas firmas comerciales y que como ya he dicho anteriormente, aportan una sustancial cantidad económica que se emplea para financiar otras actividades.

**Cuéntanos algo sobre vuestros proyectos más inmediatos.**

Además de los referido anteriormente: hacer un curso de teatro, un curso de baile de salón, hacer un concurso de canto flamenco entre todos los socios, hacer un programa de "conozca las capitales españo-

## Biografía:

**José Díaz Flores. Nacido el 23 de febrero del 1940, 62 años, casado con Josefa Vinuesa Cano y con 3 hijos, me gusta el deporte en general, el cine, lectura y estar con los compañeros.**